

## ΔΕΛΤΙΟ ΤΥΠΟΥ

### Ολοκλήρωση του πρώτου ψηφιακού χάρτη της Ελλάδας εντός των διοικητικών ορίων του 1940

**Δείτε παρακαλώ το δείγμα χάρτη στη σελίδα 3**

Στο πλαίσιο του ερευνητικού έργου «**Βάση δεδομένων γερμανικών στρατιωτικών και παραστρατιωτικών μονάδων στην Ελλάδα 1941-1944/45**» και στο πλαίσιο μιας διεθνούς συνεργασίας μεταξύ του Εθνικού Ιδρύματος Ερευνών (ΕΙΕ), του Πανεπιστημίου του Osnabrück και του Εθνικού Κέντρου Κοινωνικών Ερευνών (ΕΚΚΕ), δημιουργείται ο **πρώτος ψηφιακός χάρτης της Ελλάδας εντός των διοικητικών ορίων του 1940**.

#### Τι είναι ένας ψηφιακός χάρτης;

Ένας ψηφιακός ιστορικός χάρτης είναι κάτι πολύ παραπάνω από μια απλή ψηφιακή αναπαράσταση ενός παλιού χάρτη: Ένας ψηφιακός χάρτης είναι ένα ευέλικτο ψηφιακό πρότυπο χάρτη που μπορεί να τροφοδοτηθεί από σύνολα δεδομένων με γεωαναφορά (λεγόμενα χαρακτηριστικά, όπως αριθμοί πληθυσμού, ποσοστά γεννήσεων και θανάτων, εκλογική συμπεριφορά κ.λπ.) μέσα σε ένα Γεωγραφικό Σύστημα Πληροφοριών (GIS) προκειμένου να καταστεί εφικτή η δυναμική προβολή και αξιολόγηση μιας μεγάλης ποικιλίας δεδομένων. Για το σκοπό αυτό, σε κάθε τόπο (χωριά, δήμοι, πόλεις κ.λπ.) αποδίδεται ένας συγκεκριμένος κωδικός αναγνώρισης προκειμένου να διασφαλιστεί η σωστή και ακριβής γεωγραφική κατανομή των πληροφοριών.

#### Γιατί δεν υπήρχε τέτοιο ψηφιακό πρότυπο χάρτη για την Ελλάδα μέχρι τώρα;

Το πρόβλημα με τους ιστορικούς χάρτες είναι ότι, όχι μόνο τα χαρακτηριστικά πρέπει να είναι ψηφιακά αναγνώσιμα (π.χ. μεταφέροντας απογραφές σε μια βάση δεδομένων), αλλά επίσης ότι ο πρότυπος χάρτης πρέπει να διαμορφωθεί σύμφωνα με τα ιστορικά όριά του. Οι τρέχοντες χάρτες δεν μπορούν να χρησιμοποιηθούν για το σκοπό αυτό, καθώς οι διοικητικές δομές έχουν αλλάξει επανειλημμένα και σε σημαντικό βαθμό από τη δεκαετία του 1940, π.χ., με τη ενοποίηση ή τη διάσπαση δήμων. Η εργασία για τη δημιουργία ενός τέτοιου ψηφιακού προτύπου χάρτη ήταν επομένως το μεγαλύτερο εμπόδιο: Για να καταστεί δυνατή η χρήση των ψηφιακών μεθόδων στην ιστορική έρευνα, πρέπει πρώτα να διατεθεί ψηφιακά ένα μεγάλο εύρος πληροφοριών ταξινομημένων σε βάσεις δεδομένων. Αυτό καθίσταται δυνατό μόνο με τη χρήση σημαντικών οικονομικών πόρων. Ωστόσο, αυτή η εργασία έχει πλέον υλοποιηθεί στο πλαίσιο του ερευνητικού έργου «**Βάση δεδομένων γερμανικών στρατιωτικών και παραστρατιωτικών μονάδων στην Ελλάδα 1941-1944/45**».

#### Πώς πραγματοποιήθηκε η εργασία;

Το ψηφιακό πρότυπο χάρτη που δημιουργήθηκε τώρα είναι το αποτέλεσμα μιας εντατικής ελληνογερμανικής συνεργασίας μεταξύ των ακόλουθων συνταίρων του έργου:

- Ινστιτούτο Ιστορικών Ερευνών του Εθνικού Ιδρύματος Ερευνών (ΙΙΕ/ΕΙΕ)
- Institute for Migration Research and Intercultural Studies, Πανεπιστήμιο του Osnabrück
- Εθνικό Κέντρο Κοινωνικών Ερευνών (ΕΚΚΕ)

Ανέκυψαν τεχνικά, θεωρητικά αλλά και μεθοδολογικά προβλήματα, τα οποία έχρηζαν επίλυσης. Συγκεκριμένα, η πρώτη πρόκληση ήταν η πλήρης ψηφιοποίηση της απογραφής του ελληνικού πληθυσμού του 1940, αποτελούμενης από σχεδόν 11.000 τόπους (συμπεριλαμβανομένων και των νησιών των τότε ιταλικών Δωδεκανήσων), με την μορφή ενός μηχαναγνώσιμου πίνακα Excel. Σε ένα επόμενο βήμα, ένα πιο πρόσφατο ψηφιακό πρότυπο χάρτη (στην προκειμένη περίπτωση από το 1997) έπρεπε να προσαρμοστεί στα διοικητικά όρια του 1940. Σε αυτό το στάδιο, ήταν απαραίτητο να ληφθούν υπόψη μερικές χιλιάδες αλλαγές στα δημοτικά όρια, για τις οποίες η ομάδα ανέτρεξε στα Φύλλα της Εφημερίδας της Κυβερνήσεως (ΦΕΚ) ως πηγή. Με το πρόγραμμα χαρτογράφησης ArcGIS, το υπάρχον πρότυπο χάρτη μπορούσε, στη συνέχεια, να προσαρμοστεί στα εδαφικά όρια του 1940, δήμο ανά δήμο.

### **Ποιοι είναι οι τομείς εφαρμογής αυτού του ψηφιακού χάρτη;**

Το πεδίο εφαρμογής των ιστορικών ψηφιακών χαρτών είναι ιδιαίτερα ευρύ. Το ερευνητικό έργο «Βάση δεδομένων γερμανικών στρατιωτικών και παραστρατιωτικών μονάδων στην Ελλάδα 1941-1944/45» στοχεύει στην ανάλυση της γερμανικής κατοχής κατά τη διάρκεια του Β' Παγκοσμίου Πολέμου σε τοπικό επίπεδο. Για να γίνει αυτό, χρειάζεται κανείς, όχι μόνο ακριβείς πληροφορίες για τα ίδια τα στρατεύματα, αλλά και για την κατεχόμενη περιοχή και τους κατοίκους της, για παράδειγμα, για να δείξει τις κινήσεις των στρατευμάτων και να αναλύσει την αντίστοιχη πυκνότητα κατοχής.

Αλλά πέρα από τον βασικό πυρήνα του έργου, το πρότυπο χάρτη θα εξελιχθεί περαιτέρω, ώστε να είναι διαθέσιμο στην ελληνική και διεθνή ερευνητική κοινότητα: Η περιοχή εφαρμογής εκτείνεται σε διάφορους τομείς, όπως την έρευνα για τις συνέπειες του πολέμου, την ιστορία της μετανάστευσης, την ιστορία της δημογραφίας, τον ελληνικό εμφύλιο πόλεμο κ.λπ.

#### **Τι είναι το ερευνητικό έργο «Βάση δεδομένων των γερμανικών στρατιωτικών και παραστρατιωτικών μονάδων στην Ελλάδα 1941-1944/45»;**

Για πρώτη φορά στην Ευρώπη, θα συγκροτηθεί μια χαρτογραφική βάση δεδομένων με αντικείμενο την παρουσία των γερμανικών στρατευμάτων σε μια κατεχόμενη χώρα, κατά τη διάρκεια του Β' Παγκοσμίου Πολέμου. Αν και η περίοδος της γερμανικής κατοχής έχει μεγάλη σημασία στη συλλογική μνήμη της σημερινής ελληνικής κοινωνίας, μέχρι στιγμής δεν υπάρχει συστηματική καταγραφή όλων των γερμανικών στρατιωτικών και παραστρατιωτικών μονάδων στην Ελλάδα. Αυτός είναι ο στόχος του ερευνητικού έργου «Βάση δεδομένων των γερμανικών στρατιωτικών και παραστρατιωτικών μονάδων στην Ελλάδα 1941-1944/45», το οποίο διεξάγεται στο Ινστιτούτο Ιστορικών Ερευνών του Εθνικού Ιδρύματος Ερευνών. Η βάση δεδομένων:

- θα βοηθήσει στην αναγνώριση των γερμανικών μονάδων που ενεπλάκησαν σε εγκλήματα πολέμου,
- θα διευκρινίσει το αριθμητικό εύρος των γερμανικών μονάδων που βρίσκονταν στην Ελλάδα,
- θα εξηγήσει τις δομές των στρατιωτικών και των παραστρατιωτικών μονάδων.

Τα καταγεγραμμένα δεδομένα, που προέρχονται κυρίως από γερμανικά αρχεία, καθώς και από δημοσιεύσεις της ελληνικής τοπικής βιβλιογραφίας και από μάρτυρες, θα τοποθετηθούν σε μια εφαρμογή συστήματος γεωγραφικών πληροφοριών (GIS). Αυτή η διαδικτυακή εφαρμογή θα επιτρέψει στον επισκέπτη του Portal να χρησιμοποιεί την βάση δεδομένων μέσω εξατομικευμένων ερωτήσεων. Η βάση δεδομένων θα είναι προσιτή στο ευρύ κοινό και θα χρησιμεύει όχι μόνο για ακαδημαϊκή έρευνα, αλλά και για πρωτοβουλίες τοπικής και περιφερειακής ιστορίας, σχολικά προγράμματα κ.λπ.

Το έργο τρέχει από τον Μάιο του 2019 και πρόκειται να ολοκληρωθεί το 2022-2023.

### **Επικοινωνία**

Δρ. Βαλεντίν Σνάιντερ, επιστημονικός υπεύθυνος έργου

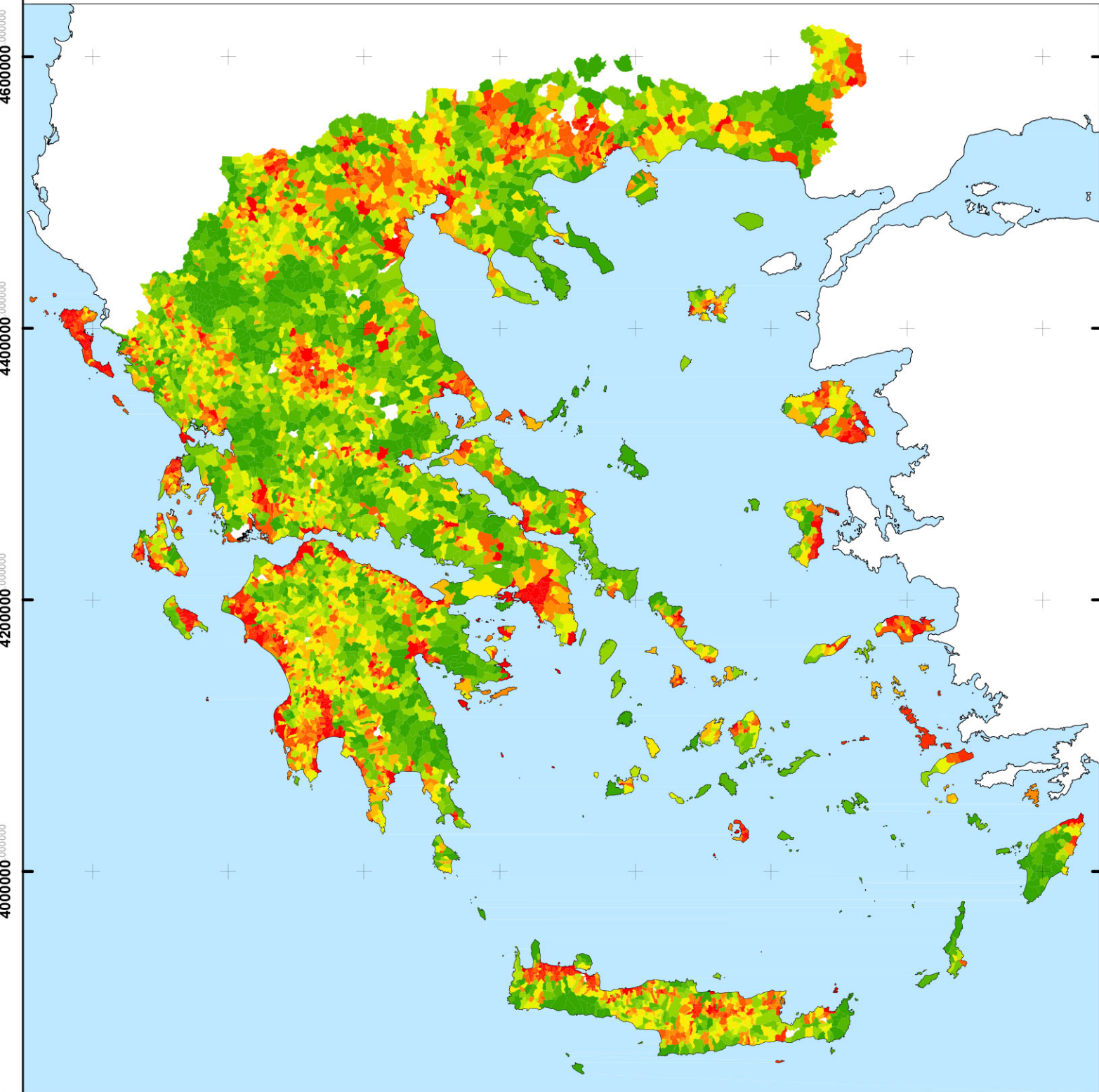
email: [vschneider@eie.gr](mailto:vschneider@eie.gr) / τηλ.: 210 9010208 / κινητό: +33 6 62 93 16 04

Περισσότερες πληροφορίες για το ερευνητικό έργο: <http://www.eie.gr/godb>

Και στο Facebook: <https://www.facebook.com/GermanOccupationDatabase>



# ΠΥΚΝΟΤΗΤΑ ΠΛΗΘΥΣΜΟΥ ΣΤΗΝ ΕΛΛΑΔΑ ΣΥΜΦΩΝΑ ΜΕ ΤΗΝ ΑΠΟΓΡΑΦΗ ΤΟΥ 1940



## Υπόμνημα

polys_1940_all.pop_density	40.9 - 47.5
0.1 - 15.4	47.6 - 55.9
15.5 - 20.8	56.0 - 69.3
20.9 - 25.6	69.4 - 89.3
25.7 - 30.3	89.4 - 133.6
30.4 - 35.0	133.7 - 348458.4
35.1 - 40.8	

0 40 80 160 240 320 Kilometers

Πυκνότητα πληθυσμού εκφρασμένη σε κατοίκους ανά τετραγωνικό χιλιόμετρο. Δεν υπάρχουν ακόμη διαθέσιμα στοιχεία για τις λευκές περιοχές.

150000 250000 350000 450000 550000 650000 750000 850000